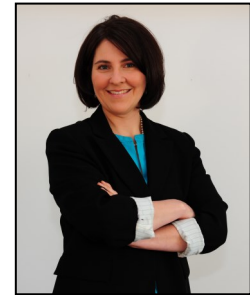




Bulletin d'information du CCMCM

Des résultats qui tombent à point pour la Semaine de réduction des déchets

Afin de poursuivre nos efforts continus visant à accroître le recyclage durable des contenants multicouches, le Conseil canadien des manufacturiers de cartons multicouches (CCMCM) a récemment réalisé une enquête auprès de consommateurs québécois et ontariens. Notre objectif visait à découvrir ce qui inciterait les Canadiens à récupérer davantage leurs contenants multicouches. Selon le sondage Web, 62 % des répondants qui ne récupèrent pas toujours leurs contenants multicouches ont déterminé qu'un meilleur accès à l'information leur permettrait d'identifier facilement ce qui est recyclable ou non. Trente-neuf pour cent ont exprimé également qu'une meilleure compréhension des avantages liés au recyclage des contenants multicouches les inciterait davantage à la récupération.



Isabelle Faucher
Directrice générale

D'autres extraits de ce sondage sont mis en lumière [sur notre site Internet](#).

En cette Semaine de réduction des déchets, les résultats confirment qu'il existe une nécessité de nous assurer que les consommateurs soient sensibilisés et motivés à déposer leurs contenants multicouches dans le bac de récupération. Dans les articles qui suivent, nous vous présentons un résumé de collaborations significatives, initiatives du CCMCM visant à sensibiliser le consommateur.

Je vous souhaite une bonne lecture et une agréable Semaine de réduction des déchets!

19-21 octobre Victoria, C.-B.	8 novembre Toronto, ON	29 septembre Niagara Falls, ON
Le CCMCM est un fier commanditaire du colloque annuel de l'organisme Coast Waste Management Association (CWMA) .	La directrice générale du CCMCM participera à la conférence Economic Freedom and the Circular Economy tenue par l' Ontario Waste Management Association .	Le CCMCM proposait un kiosque à la conférence PAC to the Future tenue dernièrement

Membres Fondateurs:



CAMPAGNE POUR LES CONSOMMATEURS

Le CCMCM a conclu un partenariat avec des organismes de financement de la collecte sélective en Colombie-Britannique et au Manitoba afin de déployer une campagne de sensibilisation visant à promouvoir la récupération des contenants multicouches. Au Manitoba, des publicités sont déployées sur de larges panneaux-réclames positionnés à des endroits à haute densité de trafic. Des placements publicitaires numériques sur des sites Internet ciblés sont aussi en cours jusqu'à la fin octobre.



En Colombie-Britannique, des bannières ont été créées pour inciter les résidents à récupérer leurs contenants de lait, de soupe et d'autres breuvages (les contenants multicouches de jus sont soumis à un système de consigne dans cette province). La bannière publicitaire est mise de l'avant grâce à des *Google AdWords* et des publicités commanditées sur *Facebook*. Cette campagne débute le 17 octobre et s'échelonne sur une période de cinq semaines. Une page consacrée à la récupération des contenants multicouches a également été créée sur le portail-consommateur de *Multi-Material BC* : RecyclingInBC.ca/cartons (en anglais).

VALEUR MARCHANDE DES CONTENANTS MULTICOUCHES POST-CONSUMMATION

Les chargements de contenants multicouches post-consommation continuent de se transiger de manière constante à travers le pays, bien que, dans certains cas, le rythme soit moins soutenu que celui observé au cours des derniers temps. À l'instar des autres matières recyclées, le prix offert est tributaire de la qualité. En conséquence, lorsque les ballots de contenants multicouches sont de moindre qualité, les prix sont moins élevés. Globalement, les prix payés pour les ballots de contenants multicouches sont légèrement à la baisse, mais demeurent stables.

QUELQUES OBSERVATIONS À LA SUITE DE RÉCENTES VISITES EN CENTRES DE TRI

Au cours des derniers mois, j'ai eu la chance de visiter plusieurs centres de tri en Ontario : *Canada Fibres Limited*, qui traite les matières recyclables de la ville de Toronto, lesquelles sont collectées pêle-mêle par l'entremise d'un bac roulant; les centres de tri de la Région du Niagara et de la ville de London, tous deux de taille moyenne traitent des matières collectées par l'entremise d'un système à deux voies (fibres et contenants); et le centre de tri de la compagnie *Emterra*, situé à Burlington qui traite les matières pêle-mêle de la région de Halton.

Il importe de rappeler que chaque centre de tri est unique dans la façon dont il trie la matière. Lors de mes visites, j'ai constaté la nature des défis auxquels les centres font face, tels le haut taux de contamination de la matière issue de la collecte pêle-mêle desservie avec les bacs roulants et conteneurs (pensez couches, bonbonne de propane, évier de cuisine, et j'en passe!) ou de la contamination croisée dans les systèmes à deux voies (contenants dans la voie des fibres et vice-versa).

Les visites ont aussi mis en lumière des inquiétudes que partagent les centres, tels la nature changeante du flux de matières (moins de journaux, plus de matières légères) et l'impact de cette nouvelle réalité sur le coût et l'optimisation du tri. De plus, beaucoup de questionnements sont soulevés quant à l'avenir du système actuel de *Blue Box* dans le contexte du nouveau cadre législatif (voir l'article suivant qui porte sur ce thème). Pour les centres de tri québécois, ce dernier point pourrait être substitué par l'incertitude qui plane quant à l'élargissement de la consigne des contenants de boisson.

Dans les centres visités, tous les gestionnaires s'entendent pour dire que l'amélioration continue est une priorité et que celle-ci est directement liée à une connaissance approfondie de la performance de leurs opérations. Le CCMCM appuie les centres de tri dans l'optimisation du tri des contenants multicouches en offrant la visite des installations. De cette façon, le CCMCM est en mesure de soutenir l'optimisation du tri des contenants multicouches, initiative qui s'inscrit bien dans une perspective globale d'optimisation des opérations des centres de tri. Vous n'avez qu'à nous contacter pour organiser une visite de vos installations.

LOI DE 2016 FAVORISANT UN ONTARIO SANS DÉCHETS & LABORATOIRE D'INNOVATION SUR L'ÉCONOMIE CIRCULAIRE

Le 9 juin 2016, le projet de loi 151, aussi connu sous le nom de Loi favorisant un Ontario sans déchets a été adopté en troisième lecture par l'Assemblée législative. La dernière étape, la proclamation, est attendue en octobre. Il existe cependant encore peu d'information sur la façon dont cette transition vers la conformité prendra forme. Cela est plus particulièrement vrai pour le programme du *Blue Box* (collecte sélective) qui subira un changement majeur, quoique celui-ci ne sera pas complété dans un futur immédiat (on s'attend à ce qu'il soit le dernier des programmes de récupération financé par l'industrie à être modifié, d'ici trois à cinq ans). La directrice générale du CCMCM a récemment rédigé un article à ce sujet. Nous vous invitons à le [lire en cliquant ici](#) (en anglais).

La directrice générale du CCMCM a été recrutée pour participer au *Ontario Paper and Packaging Rapid Lab*. Ce laboratoire d'innovation réunit 25 participants de divers secteurs et de la chaîne de valorisation en vue de développer, au cours des deux prochains mois, une vision commune pour le futur du papier et des emballages dans le contexte d'une économie circulaire. Bien que les résultats concrets sur lesquels cette initiative débouchera restent à définir, ceux-ci pourraient prendre la forme, par exemple, de recommandations relatives à des politiques publiques, de nouveaux programmes, de nouvelles normes et partenariats, ou de nouveaux modèles d'affaires qui accélèrent la transition des papiers et emballages vers une économie circulaire.

ÉTATS-UNIS

- **Resolute**, Fairmont, WV
- **Fox River**, De Pere, WI
- **Great Lakes Tissue**, Cheboygan, MI
- **ReWall**, Des Moines, IA

MEXIQUE

Débouchés qui consomment des contenants multicouches:

- **Biopappel**, Tres Valles, État de Veracruz
- **Celupak**, San Juan Del Rio, État de Queretaro
- **Fabrica de Papel San Jose**, Texcoco, État de Mexico
- **Grupo Empresarial Transforma**, San Juan Del Rio, État de Queretaro
- **Imerssa**, Zumpango, État de Mexico
- **Kimberly-Clark, Orizaba**, État de Veracruz
- **Recicladados del Izta**, San Rafael Tlamanalco, État de Mexico
- **SCA**, Ciudad Sahagun, État de Hidalgo
- **Verdek**, San Martin de las Piramides, État de Mexico
- **Ziklum**, Acolman, État de Mexico

Débouchés qui consomment la composante polyéthylène (PE) et PE/aluminium

- **Ecolaminados**, Morelia, État de Michoacan

- **Ecomadera**, Jiquilpan, État de Michoacan
- **Grupo Empresarial Transforma**, San Juan Del Rio, État de Queretaro
- **Grupo Tea**, Zumpango, État de Michoacan
- **IMERSSA**, Zumpango, État de Michoacan
- **PLACOVE**, Toluca, État de Michoacan
- **Q.F. Mex**, Mexico D.F.
- **Verdek**, San Martin de las Piramides, Estado de Mexico
- **Ziklum**, Acolman, État de Michoacan

Asie

- **Daewang Paper Co. Ltd.**, Gunpo-si, Corée du Sud
- **Daewon Paper Co.**, Pochun, Corée du Sud
- **Samjung Pulp Ind. Co. Ltd.**, Godeokmyeon, Corée du Sud
- **Shin Chang & Paper Industry Co. Ltd**, Chungchongnam-Do, Corée du Sud
- **Kyungbo Paper**, Corée du Sud
- **Ssangyong C&B**, Corée du Sud
- **Kleannara**, Corée du Sud
- **Prince**, Corée du Sud
- **Sinchang**, Corée du Sud
- **Fiber Pattana**, Bangkok, Thailand

Veuillez prendre note que les entreprises qui recyclent les contenants multicouches ont chacune leurs exigences et conditions d'achats. Certaines d'entre elles achètent leurs contenants multicouches postconsommation directement des centres de tri, tandis que d'autres passent par leur réseau d'approvisionnement ou par les courtiers nommés ci-dessous.

COURTIERS DE CARTONS MULTICOUCHES

Les courtiers qui figurent sur cette liste sont ceux qui sont reconnus par le CCMCM comme acheteurs de cartons multicouches (grade PSI-52). Il ne s'agit pas d'une liste exhaustive. Veuillez effectuer les vérifications nécessaires lors de la sélection d'un courtier, pour ainsi vous assurer que le prix et les services offerts vous conviennent.

Compagnie	Emplacement	Contact
Berga Recycling	St-Eustache, QC	gates@bergarecycling.com
Canada Fibers Ltd.	Toronto, ON	annes@canadafibersltd.com
Colin Johnston Trading Inc.	St. Catharines, ON	colin@colinjohnstontrading.com
Continental Paper Grading of Canada Inc.	Mississauga, ON	pvaleriote@cpghanada.com
ICF Global, Inc.	Temecula, CA	paulchung01@gmail.com
Newport CH International LLC	Orange, CA	chahne@newportch.com
Potential Industries, Inc.	Wilmington, CA	Tony.fan@potentialindustries.com
Recyclage Laroche	Candiac, QC	Gerry@larocherecycling.com
Potential Industries, Inc.	Wilmington, CA	Tony.fan@potentialindustries.com
Recyclable Materials Marketing	Brantford, ON	atul@remm.ca
Rock Tenn	Montreal, QC	mquinn@rocktenn.com
Storelli Recycling Compagnie	Ft. Lauderdale, FL	vstorelli@bellsouth.net
The Paper Tigers	Bannockburn, IL	nhalper@papertigers.com